

Am'D (PIN-LOCK)

CE 0082 UIAA EAC EN 362 EN 12275 individually tested

(EN) Auto-locking carabiner, unlockable with a tool.
 (FR) Mousqueton à verrouillage automatique, déverrouillable avec outil.

WARNING

Activities involving the use of this equipment are inherently dangerous. You are responsible for your own actions and decisions.

Before using this equipment, you must:

- Read and understand all Instructions for Use.
- Get specific training in its proper use.
- Become acquainted with its capabilities and limitations.
- Understand and accept the risks involved.

FAILURE TO HEED ANY OF THESE WARNINGS MAY RESULT IN SEVERE INJURY OR DEATH.

Am'D PL	
	27 kN
	8 kN
	7 kN
	25 mm
	80 g

Traceability and markings / Traçabilité et marquage

d. Strength

e. Individual number
 00 000 AA 0000

f. Year of manufacture

g. Day of manufacture

h. Control or name of inspector

i. Incrementation

j. Standards

k. Carefully read the instructions for use

l. Model identification

CE 0082

a. Body controlling the manufacture of this PPE

b. Notified body that carried out the CE type inspection

Apave SudEurope SAS
 8 rue Jean-Jacques Vernazza
 Z.A.C. Saumaty-Séon - CS 60193
 13322 MARSEILLE CEDEX CEDEX 16
 N°0082

c. Traceability: **datamatrix** = product reference + individual number

PETZL.COM

Latest version

Other languages

Product Experience

PPE checking

Warning symbols / Panneaux d'alertes

(1)
 (2)
 (3)
 (4)

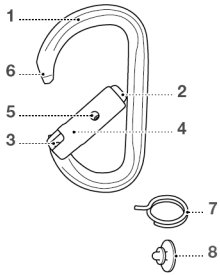
PETZL
 F-38920 Crolles
PETZL.COM
 ISO 9001
 © Petzl

Sustaining our Community
 Au service de la Communauté
FONDATION-PETZL.ORG

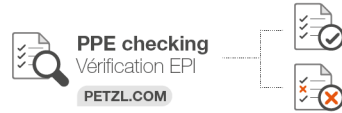
100%
 Recycled paper

1. Field of application (text part)
Champ d'application (partie texte)

2. Nomenclature
Nomenclature



3. Inspection, points to verify
Contrôle, points à vérifier



4. Compatibility (text part)
Compatibilité (partie texte)

NFPA CERTIFICATION FOR Am'D PL

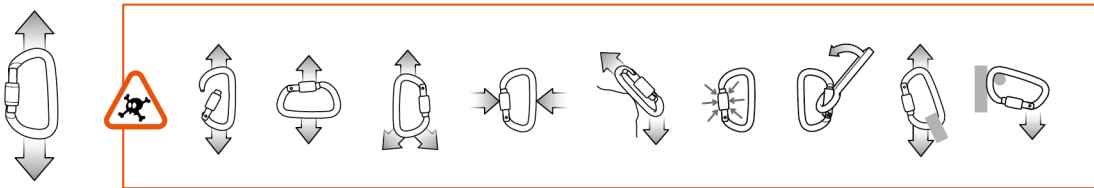
THESE CONNECTORS MEET THE AUXILIARY EQUIPMENT REQUIREMENTS OF NFPA 1983, STANDARD ON LIFE SAFETY ROPE AND EQUIPMENT FOR EMERGENCY SERVICES, 2012 EDITION. EMERGENCY SERVICES AUXILIARY EQUIPMENT IN ACCORDANCE WITH NFPA 1983-2012



T (TECHNICAL USE)
MEETS NFPA 1983 (2012 ED.)
Am'D PL - MBS 27 KN

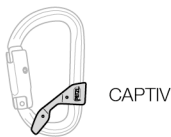
After removing the Instructions for Use from the equipment, make a copy of it and keep the original as part of a permanent record that includes the usage and inspection history for the equipment. Keep the copy of the Instructions for Use with the equipment and refer to it before and after each use. Additional information regarding auxiliary equipment can be found in NFPA 1500, Standard on Fire Department Occupational Safety and Health Program, and NFPA 1983, Standard on Fire Service Life Safety Rope and System Components.

5. Positioning the carabiner
Positionnement du connecteur

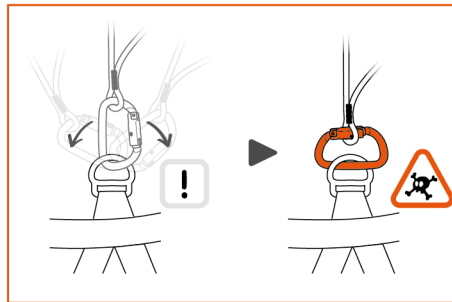
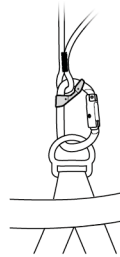


CONNECTORS
Product Experience
PETZL.COM

Positioning accessory
Accessoire de maintien

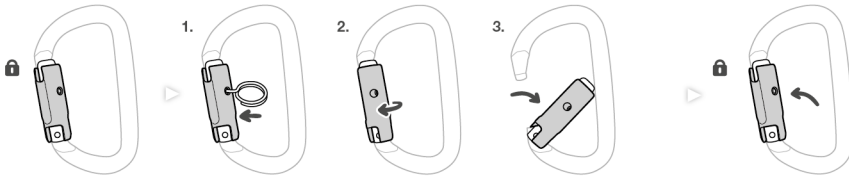


Example
Exemple

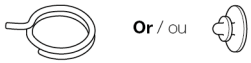


6. Opening/closing
Ouverture / Fermeture

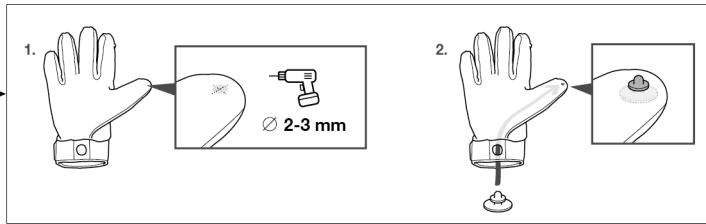
PIN-LOCK (PL)



Tools for unlocking
Outils pour l'ouverture



Or / ou



7. Additional information
Informations complémentaires

A. Lifetime / Durée de vie



unlimited
illimitée

B. Acceptable T°
T° tolérées



+ 80°C / + 176°F
- 40°C / - 40°F

C. Precautions for use / Précautions d'usage



D. Cleaning / Nettoyage



+ 30°C maxi.
+ 86°F maxi.



E. Drying / Séchage



+ 30°C maxi.
+ 86°F maxi.



F. Storage - Transport
Stockage - transport



G. Maintenance
Entretien



H. Modifications - Repairs
Modifications - Réparations



→ Petzl

I. FAQ - Contact
Questions - Contact



→ petzl.com

본 설명서는 장비를 정확하게 사용하는 방법을 설명한다. 특정 기술 및 사용방법만을 소개한다.

사용자의 장비 사용과 관련된 잠재적인 위험에 대한 정보를 전달한다 모든 것을 설명하는 것은 불가능하다. 최신 정보 및 추가 정보는 Petzl.com을 확인한다. 각각의 경고 내용 확인 및 정확한 장비 사용은 사용자에게 책임이 있다. 장비의 오용은 추가적인 위험을 야기할 수 있다. 본 설명서를 이해하는데 어려운 점이나 의문점이 있으면 (주) 안나프루나로 연락한다.

Am' D PIN-LOCK (PL)
EN 362:2004 B형태 (기본) 연결장치
EN 12275 B형태 (기본) 연결장치

1. 적용 분야

개인 보호 장비 (PPE). 도구를 사용하여 개폐가능한 자동 잠금 카라비너로 추락 위험이 있는 높은 곳에서의 활동을 위해 고안되었다. 본 제품은 자체 강도 이상으로 힘을 가해서는 절대 안되며 제작 용도 이외의 다른 목적으로 사용되어서는 안된다.

책임

주의사항
이 장비의 사용과 관련된 활동은 위험성이 내재되어 있다. 자신의 행동이나 결정, 그리고 안전에 대한 책임은 사용자에게 있다.

이 장비를 사용하기 전에, 반드시 알아야 할 사항:
- 사용에 관한 모든 설명서를 읽고 이해하기.
- 장비의 적절한 사용을 위한 구체적인 훈련받기.
- 장비의 사용법과 사용 한도에 대해 숙지하고 친숙해지기.
- 관련된 위험을 이해하고 숙지하기.

이런 경고를 유념하지 않으면 심각한 부상이나 사망을 초래할 수 있다.

이 장비는 전문가와 책임질 수 있는 사람들이 사용할 수 있고, 전문가의 직접적이고 눈으로 볼 수 있는 통솔 아래 사용되어야 한다. 행동이나 결정, 그리고 안전에 대한 책임은 사용자에게 있으며 결과물에 대해 예측할 수 있어야 한다. 모든 위험을 책임질 능력이 없거나 그런 위치에 있지 않다면, 그리고 사용설명서를 충분히 이해하지 못했다면 본 장비를 사용하지 않는다.

2. 부분명칭

(1) 프레임, (2) 개폐구, (3) 리벳, (4) 잠금 덮개, (5) 잠금, (6) 키락, (7) 열림 고리, (8) 열림 핀.
주요 재료: 알루미늄.

3. 재료 및 확인사항

사용자의 안전을 위해 장비의 온전한 상태가 중요하다. 페즐은 적어도 일년에 한 번 이상 전문가의 세부 검사를 받을 것을 권장한다(사용 국가의 현재 규정과 사용자의사용 환경에 따른 것). 페즐의 웹사이트 Petzl.com에 설명된 절차를 따른다. PPE 장비 서식에 유형, 모델, 제조자 정보, 일련번호 또는 개별 번호, 제조일, 구매일, 최초 사용일, 검사 내용, 문제점, 검사관의 이름 및 서명 등의 PPE 검사 결과를 기록한다.

매번 사용 전에

카라비너의 프레임, 리벳, 개폐구 및 잠금 장치에 갈라지거나, 변형 또는 부식된 부분이 있는지 확인한다. 개폐구를 열어서 자동으로 열리고 완전히 잘 닫히는지 확인한다. 키락 구멍은 먼지나 모래등 이물질로 인해 막혀 있지 않는지 확인한다. 잠금부분이 잠기고 풀리는지 확인한다.

사용 도중

카라비너의 중심축에 하중이 실리는지 확인한다. 잠금 덮개가 잠긴 상태인지 주기적으로 체크한다. 개폐구의 잠금을 풀 수도 있고 잠금 덮개에 손상을 입힐 수도 있는 압박을 가하는 행위를 하지 않도록 주의한다. 제품의 상태와 장치에 연결된 다른 장비와의 연결 부분을 정기적으로 검사하는 것이 매우 중요하다. 장비에 연결된 모든 아이템들이 잘 연결되어 정확한 위치에 놓여 있는지 확인한다.

4. 호환성

본 제품이 사용시 다른 장비와 호환 되는지 확인한다 (호환이 된다는 = 순기능적 상호작용). 연결장비와 함께 사용되는 장비는 사용 국가의 현재 기준과 일치해야 한다 (예, EN 354 구조용 렌야드).

5. 카라비너 위치 잡기

카라비너 역시 파손될 수 있다.

카라비너는 개폐구가 닫힌 상태에서 중심축으로 하중이 실리는 경우 강도가 가장 세다. 다른 방법으로 연결장비에 하중이 실리는 것은 (예, 짧은축 또는 개폐구가 열린 상태) 위험하며 강도를 저하시킬 수 있다. 더 많은 자료를 위해 Petzl.com의 커넥터에 제품 경험문서를 확인한다.

위치 잡기용 부속품

Am' D PIN-LOCK의 안전 잠금은 위치가 잘못잡히는 상황을 예방할 수 없다. 카라비너를 장축에 위치하도록 유지하도록 돕는 부속품을 사용한다: STRING, TANGA, CAPTIV bar 등등.

6. 개폐

카라비너는 반드시 개폐구와 잠금 덮개가 잠긴 상태에서 사용되어야 한다. 완전히 잠겼는지 확실히 하기 위해 매번 잠겼는지 확인한다.

해제용 도구

- 열림 고리: 덮개를 풀기 위해 잠금 부분을 누른다. 이 도구를 잃어버렸다면, 같은 크기의 다른 도구를 사용할 수 있다.
- 열림 핀: 반복적인 사용을 위해 핀을 장갑에 설치해둔다.

주의사항

카라비너를 열기위한 도구는 대피를 요구하는 사건의 경우에도 손쉽게 사용가능하다.

7. 추가 정보

- 추락 제동 시스템에서, 연결 장비의 길이는 추락 거리에 영향을 미친다.
- 장비 사용 도중에 우연히 부딪치게 될 위험에 대비하여, 반드시 신속하게 이행할 수 있는 구조 계획과 방법을 가지고 있어야 한다.
- 장치의 확보 지점은 사용자 위치보다 위에 설치되어야 하고, 반드시 EN 795 규정의 요건을 충족해야 한다 (최소강도 12 kN).
- 추락 제동 시스템에서, 매번 사용 전 지면에 충돌하거나 추락 시 방해물을 피하기 위해 사용자 아래로 필요한 이격거리를 확인하는 것은 필수이다.
- 위험 및 추락 높이를 제한하기 위해 확보지점이 정확히 위치하고 있는지 확인한다.
- 추락 제동 안전대는 추락 제동 시스템에서 사용자의 신체를 지탱하는 장비로만 사용된다.
- 여러 개의 장비를 함께 사용할 때 한 가지 장비의 안전 성능이 다른 장비의 작동과 연관되어 있다면 위험한 상황을 불러올 수 있다.
- 경고, 위험: 장비가 거칠거나 날카로운 표면에 마찰되지

않도록 주의한다.

- 사용자는 고소 활동시 신체적 문제가 없어야 한다. 경고: 안전대에서 지력으로 행동할 수 없는 상태로 매달리는 것은 심각한 부상이나 사망을 초래할 수 있다.
- 이 제품과 함께 사용되는 각 장비의 사용 설명서에 반드시 따르다.
- 본 제품의 사용설명서는 장비가 사용되는 국가의 언어로 제공되어야 한다.
- 제품의 마킹은 알아볼 수 있는 상태여야 한다.
- 장비 폐기 시점:**
경고: 제품의 수명은 제품의 형태, 사용 강도 및 사용 환경에 따라 단 한번의 사용으로도 줄어든 수도 있다 (거친 환경, 고습 환경, 날카로운 모서리, 극한의 기온, 화학 제품 등).
- 다음과 같은 상태에서는 제품 사용을 중단한다.
- 심한 추락이나 하중을 받은 적이 있는 경우.
- 검사에 통과하지 못한 경우. 장비의 보존상태가 의심되는 경우.
- 장비에 대한 기록을 전혀 모를 경우.
- 적용 규정, 기준, 기술의 변화 또는 다른 장비와 호환되지 않는 경우 등.
- 이러한 장비가 다시 사용되는 일이 없도록 폐기할 것.

제품 참조:

A. 수명: 무제한 - B. 허용 온도 - C. 사용 주의사항 - D. 섹트 - E. 건조 - F. 보관/운반 - G. 제품 관리 - H. 수리/수선 (페즐 시력 외부에서는 부품 교체를 제외한 수리 금지) - I. 문의사항/연락

3년간 보증

원자재 또는 제조상의 결함에 대해 3년간의 보증기간을 갖는다. 제외: 일반적인 마모 및 찌김, 산화, 제품 변형 및 개조, 부적절한 보관, 올바르지 않은 유지 관리, 사용자 부주의, 제작 용도 이외의 사용 등.

주의 사항

1. 심각한 부상 또는 사망의 잠재적인 위험이 존재하는 상황. 2. 사고 또는 부상의 잠재적인 위험에 노출. 3. 사용자의 장비의 성능 및 작업 수행에 대한 중요한 정보. 4. 장비 비호환성.

추적 가능성과 제품 부호

a. 본 PPE 장비 제조 인정 기관 - b. CE 유형 시험 수행 기관 - c. 추적 가능성: 데이터 매트릭스 = 제품 코드 + 개별 번호 - d. 강도 - e. 일련 번호 - f. 제조년도 - g. 제조일자 - h. 제품 검사자 이름 - i. 제품일련번호 - j. 기준 - k. 사용 설명서를 주의깊게 읽는다 - l. 모델 확인

这份说明书将向您解释如何正确使用您的装备。这里只描述确定无误的技术和使用方法。警示标识将告知您使用此装备时的潜在危险，但并不详尽无遗。请登录Petzl.com查阅更新和附加信息。您有责任阅读每一条警示且正确使用您的装备。任何错误的使用都将造成额外危险。如果你有任何疑问或对于理解这些文件有困难的话，请联系Petzl。

Am' D PIN-LOCK (PL)
EN 362:2004 B级 (基本型) 锁扣
EN 12275 B级 (基本型) 锁扣

1.应用范围

个人保护装备 (PPE)。自动锁锁扣，可解锁，设计用于有高处坠落风险的设计。该产品使用时不可超出其负荷限制，也不可用于设计之外的用途。

责任

警告
凡涉及使用此装备的活动都具有一定危险性。您应对个人的行动、决定和安全负责。
在使用此装备前，您必须：
- 阅读并理解全部使用指南。
- 针对其正确使用方法进行特定训练。
- 熟悉产品的性能及使用限制。
- 理解并接受所涉及到的危险。
上述警告一旦忽视将有可能造成严重伤害甚至死亡。

该产品必须由有能力且负责的人来使用，或在有能力且负责的人的直接或目视监督下使用。您应对个人的行动、决定和安全负责并承担后果。如果您不能对该责任负责或无法完全理解此说明，那么不要使用此装备。

2.部件名称

(1) 锁身，(2) 锁门，(3) 转轴，(4) 锁套，(5) 锁，(6) Keylock锁鼻，(7) 解锁环，(8) 解锁门。
主要物料：铝合金。

3.检测、检查要点

您装备的完整性关系到您的安全。Petzl建议至少每12个月由一个有资质的人进行仔细检查(根据您的所在国的要求和 usage 状况)。请根据Petzl.com 所描述的过程进行检查。在您的PPE检查表格中记录：类型、型号、制造商信息、序列号或独立编码、日期：生产、购买、第一次使用、下一次检查；问题、评论、检查者姓名和签名。

每次使用前

检查扣身、闸门和上锁套没有任何裂纹、变形、侵蚀等。检查锁门闭合，能否自动完全的上锁。Keylock孔不得有任何阻塞。检查上锁套能锁住和打开。

每次使用时

确保锁扣始终在其主轴上受力。经常检查锁套是否锁住。避免出现可能导致锁门打开，或损坏锁套的压力或摩擦。定时掌握产品状况以及其他产品的联接部份状况至关重要。确保系统内所有装备均互相正确连接。

4.兼容性

确保该产品在工作时与其他组件的兼容性(兼容性=良好的功能交互)。与您的产品同时使用的装备必须符合您所在国家的当前标准(如，EN 354工作挽锁)。

5.锁扣的正确位置

锁扣可能造成损坏的情况。
当锁扣受力于主轴方向上并且锁门闭合时，其强度达到最大。其他任何方式的受力(如，在副轴上，或锁门打开时)都是危险的并且会降低其强度。
如需更多信息，请登录Petzl.com查阅产品使用经验文件。

定位配件

Am' D PIN-LOCK的确保锁并不能防止错误定位。使用配件可有助于保持锁扣在其主轴上正确定位：STRING、TANGA、CAPTIV条等。

6.打开/闭合

锁扣 必须在其锁门闭合并且锁套已上锁的情况下使用。每次使用必须检查并确保它已经完全上锁。

解锁工具

-解锁环：按压锁使其锁套解锁。如果该工具遗失，也可以使用其他同尺寸的物体。
-解锁门：适用于多次操作，安装于手套上。

注意事项

锁扣解锁工具必须保持随时可用状态以备需要撤离情况发生。

7.补充信息

- 在一个止坠系统中，锁扣的长度影响到坠落距离。您必须制定一个救援方案并且能够快速实施以便使用该装备遭遇困难时使用。
- 系统的固定点应该置于用者之上的位置，而且应符合EN 795标准(最小拉力为12kN)。
- 在一个防坠落系统中，在每次使用前有必要检查在使用者下方是否留有足够的净空距离，从而避免在坠落时与地面或障碍物发生任何碰撞。
- 确保固定点正确放置，以降低坠落风险并缩短坠落距离。
- 止坠安全带是止坠系统中唯一可用来支撑身体的装备。
- 当多个装备组合在一起使用时，一件装备的安全功能可能会影响另一件装备的安全功能从而导致危险情况出现。
- 危险警告：保护好您的装备，避免与粗糙面或尖锐物直接摩擦。

- 使用者的身体条件必须适合高空作业。警告：惰性悬挂于安全带上可能导致严重的受伤甚至死亡。
- 任何装备在此装备一同使用时，必须严格遵守其使用说明。使用说明必须以产品使用国家的语言提供给使用者。
- 确保产品上的标记清晰可见。
- 何时需要淘汰您的装备：
警告：一次意外事故可能导致产品在首次使用后即被淘汰，这取决于使用类型，使用强度及使用环境(严酷的环境、海洋环境、尖锐边缘、极端温度、化学产品等)。
- 产品在经历以下情况后必须淘汰：
- 经历过严重冲击(或负荷)。
- 无法通过产品检测。您对其安全性产生怀疑。
- 您不清楚产品的全部使用历史。
- 因为法律、标准、技术或与其它装备不兼容等问题而不得不淘汰。

追踪这些产品以防将来误用。
标识：
A.无限寿命 - B.可接受的温度 - C.使用注意 - D.清洁 - E.干燥 - F.存放/运输 - G.维护 - H.改装/维修(不能在Petzl以外的地方修理，除了更换零件) - I.问题/联系
3年质保
针对材料或生产上的缺陷。例外：正常的磨损、撕裂、氧化、自行改装或改良、不正确存放和维护、使用疏忽或用于非该产品设计之用途。
警告标志
1.表示有严重伤害或死亡风险。2.表示有潜在的意外或伤害风险。3.表示您所用产品关于功能或表现的重要信息。4.表示装备的不兼容性。
追踪性及标示
a.颁发此PPE产品生产许可的机构 - b.进行CE测试的机构 - c.追踪：信息=型号+序列号 - d.强度 - e.序列号 - f.生产年份 - g.生产日期 - h.控制或检查员名称 - i.增量 - j.标准 - k.仔细阅读说明书 - l.型号

คู่มือการใช้งานนี้ อธิบายให้ทราบถึงวิธีการใช้อุปกรณ์อย่างถูกต้อง ใ้ระบุข้อมูลทางเทคนิคและการใช้งาน เครื่องหมายคำเตือนในคู่มือระบุบริเวณอันตรายบางส่วนที่อาจเกิดขึ้นจากการใช้งานของอุปกรณ์ แต่ไม่อาจบอกทั้งหมด ตรวจสอบเว็บไซต์ Petzl.com เพื่อหาข้อมูลเพิ่มเติมล่าสุด

เป็นความรู้รับผิดชอบของลูกในการมีระดับคือคำเตือนและการใช้อุปกรณ์อย่างถูกต้อง ขอติพิพลาติในการใช้อุปกรณ์จะทำให้เกิดอันตราย ชิดคอ Petzl หรือตัวแทนจำหน่ายอื่นของเสีย หรือไม่เข้าใจของควาในคู่มือนี้

Am'D PIN-LOCK (PL)

ตัวค้อแบบมาตรฐาน EN 362:2004 class B (พื้นฐาน)

ตัวค้อแบบมาตรฐาน EN 12275 class B (พื้นฐาน)

1. ส่วนที่เกี่ยวข้องกัน

อุปกรณ์นี้เป็นอุปกรณ์ป้องกันกันส่วนบุคคล (PPE) การไ้บนระบบประตูล๊อคอัตโนมัติ มันจะไม่ถูกปลดล๊อคโดยอุปกรณ์อื่น ถูกออกแบบมาเพื่องานที่เสี่ยงต่อการตกจากที่สูง อุปกรณ์นี้จะจ่อไม่ใ้รับน้ำหนักเกินกว่าที่ระบุไว้หรือไม่นำ้ไปใช้ในวัตถุประสงค์อย่างอื่นนอกเหนือจากที่ได้ออกออกแบบมา

ความรู้รับผิดชอบ

คำเตือน
กิจกรรมที่เกี่ยวข้องกับอุปกรณ์ เป็นสิ่งที่เป็นอันตราย
ผู้ใช้ควรมีความรู้รับผิดชอบต่อการกระทำที่คิดไม่ถึงและความปลอดภัย

- ก่อนการใช้อุปกรณ์นี้ จะต้อง
- อ่านและทำความเข้าใจคู่มือการใช้งาน
- การศึกษาโดยเฉพาะเพื่อการใช้งานที่ถูกค้อง
- ทำความคุ้นเคยกับความสามารถและข้อจำกัดในการใช้งานของมัน
- เข้าใจและยอมรับความเสี่ยงที่เกี่ยวข้อง

การขาดความรู้ระดับสูงและละเอียดข้อมูลนี้ อาจมีผลให้เกิดการบาดเจ็บสาหัสหรืออาจถึงแก่ชีวิต

อุปกรณ์นี้จะจ่อถูกใช้งานโดยผู้ที่มีความสามารถเพียงพอและมีความรู้รับผิดชอบหรือใช้ ในสถานที่ที่อยู่ในความรู้ดีชอบโดยตรงหรือควบคุมโดยผู้เชี่ยวชาญ เป็นความรู้รับผิดชอบของผู้ใช้งานต่อวิธีการใช้ การตัดสินใจความปลอดภัย และยอมรับ ในผลที่กิดขึ้นจากวิธีการนั้น ในการใช้อุปกรณ์นี้ถูกใช้ในสามารถ หรือไม่อยู่ในสภาวะที่จะรับผิดชอบต่อความเสี่ยงที่จะเกิดขึ้นหรือไม่เข้าใจของควาในคู่มือการใช้งาน

2. ชื่อของส่วนประกอบ

- (1) ลำตัว (2) ประตู (3) หมุดยึด (4) ปลอกล๊อคประตู (5) เบ้าล๊อค (6) คีย์ล๊อค (7) แหวนปลดล๊อค (8) เข็มปลดล๊อค
- วัสดุประกอบหลัก อลูมิเนียม

3. การตรวจสอบ จุดตรวจสอบ

ความปลอดภัยของลูกขึ้นอยู่กับความสมบูรณ์ของอุปกรณ์ของคุณ Petzl แนะนำให้ตรวจสอบและเช็คของอุปกรณ์โดยผู้เชี่ยวชาญ อย่างน้อยทุก 12 เดือน (ขึ้นอยู่กับข้อกำหนดกฎหมายของประเทศและสภาพการใช้งาน) ทำตามขั้นตอนที่แสดงไว้ที่ Petzl.com บันทึกผลการตรวจเช็ค PPE ลงในแบบฟอร์มการตรวจเช็ค ชนิดรุ่น ข้อมูลของโรงงานผู้ผลิต หมายเลขลำดับการผลิต หรือหมายเลขกำกับอุปกรณ์วันที่ ของการผลิตวันที่สั่งซื้อวันที่ใช้งานครั้งแรก กำหนดการตรวจเช็คครั้งต่อไป ปัญหาที่พบ ความคิดเห็น ชื่อของผู้ตรวจเช็คพร้อมลายเซ็น

ก่อนการใช้งานแต่ละครั้ง

เช็คในแนบไว้ที่ลำตัว ประตู หมุดยึดและปลอกล๊อคประตูไม้ลัดขัดและปราศจากรอยร้าว การบิดรูป่าง การสึกกร่อน ตรวจเช็คการเปิดของประตู และปิดได้โดยอัตโนมัติอย่างสมบูรณ์ ประตูล๊อคค้อไม่ถูกปลดล๊อคหรือมีสิ่งอุดตัน เช็คว่าปลอกล๊อคประตูที่การล๊อคและคลายล๊อคได้ดี ระหว่างการใช้งานแต่ละครั้ง

ตรวจเช็คว่าตัวการไ้บนนอร์จรับน้ำหนักที่ด้านแกนหลักของมันเสมอ ตรวจสอบอย่างสม่ำเสมอว่าประตูล๊อคค้อแล้ว หลีกเลียงการกดทับหรือสิ่งลัดขัดที่จะทำให้ล๊อคไม้ไคหรือทำให้ประตูล๊อคเสียหาย เป็นเรื่องสำคัญอย่างยิ่งที่ต้องตรวจสอบสภาพของอุปกรณ์อยู่เป็นประจำ และการค้อเชื่อมอุปกรณ์เข้ากับอุปกรณ์ตัวอื่นในระบบ แน่ใจว่าทุกชิ้นส่วนของอุปกรณ์อยู่ในตำแหน่งที่ถูกค้องกับชิ้นส่วนอื่น

4. ความเข้ากันได้

ตรวจเช็คว่าอุปกรณ์นี้ สามารถใช้งานเข้ากันได้ลิดกับอุปกรณ์อื่นในระบบ (เข้ากันได้ลิด = ใช้งานควบกันไ้โดยไม้ลัดขัด) อุปกรณ์ที่นำมาใช้งานร่วมกับล๊อคเชื่อมค้อ จะต้องผ่านมาตรฐานของกรใช้งานในแต่ละประเทศ (เช่น EN 354 เป็นมาตรฐานของเชือกสั้นที่ไ้ใช้ในการทำงาน)

5. ตำแหน่งของตัวการไ้บนนอร์

ตัวล๊อคไม้สามารถทำให้แตกหักได้ง่าย

ตัวล๊อคมีความแข็งแรงมากที่สุดเมื่อแรงกดลงด้านแกนหลักของมัน ขณะที่ประตูปิดล๊อค การไ้แรงกดลงบนด้านอื่นของราวไ้บนนอร์ (เช่น บนด้านรอง หรือในขณะทีประตูเปิดอยู่) เป็นสิ่งอันตรายและทำให้ความแข็งแรงลดลง เพื่อหาข้อมูลเพิ่มเติม ลู่ออกสารเกี่ยวกับคู่มือการใช้ตัวล๊อคเชื่อมค้อที่ Petzl.com

ตำแหน่ง อุปกรณ์เสริม

เข็มล๊อคของ Am'D PIN-LOCK ที่หาหน้ที่ป้องกันไม่ใ้การไ้บนนอร์อยู่ติดตำแหน่ง ใช้ อุปกรณ์เสริมช่วยให้การไ้บนนอร์อยู่ในตำแหน่งแกนหลัก เช่น STRING, TANGA, CAPTIV bar...

6. การเปิด / ปิดล๊อค

การไ้บนนอร์จะจ่อใช้งานในสภาพที่ประตูปิดและล๊อคอยู่เสมอ ให้ตรวจเช็คทุกครั้งที่ใช้งาน เพื่อให้แน่ใจว่าประตูปิดล๊อคอย่างสมบูรณ์แล้ว

อุปกรณ์ช่วยปลดล๊อค

- แหวนปลดล๊อค กดที่เบ้าล๊อคเพื่อปลดค้อปลดล๊อค ถ้าอุปกรณ์ช่วยนี้หล่นหายไป ใ้วัสดุอย่างอื่นที่มีขนาดเท่ากันแทนไ้
- เข็มปลดล๊อค เพื่อการไ้ช้ซ้ำๆ ให้ลิดเข็มไว้ที่บนลงมือ

การป้องกันไว้ก่อน

อุปกรณ์ที่ไ้ปลดล๊อคการไ้บนนอร์ ควรมีเตรียมพร้อมไว้ใ้เพื่อกรอถพพ จากอุบัติเหตุที่อาจเกิดขึ้น

7. ข้อมูลเพิ่มเติม

- ในระบบขับเคลื่อนการค้ ความยาวของค้การไ้บนนอร์มีผลต่อระยะทางการค้
 - คุณจะต้องมีแผนการกู้ถ้อยและวิธีการทำไ้โดยอย่างรวดเร็วในกรณีทีประสบควาข้จ้งการขึ้นในขณะทีใช้อุปกรณ์นี้
 - จุดยึดค้อในระบบ จะค้องอยู่เหนือตำแหน่งของผู้ใช้งาน และทำค้ตามข้อกำหนดของมาตรฐาน EN 795 (ความแข็งแรงค้องไม่นอยกว่า 12 kN)
 - ในระบบขับเคลื่อนการค้เป็นสิ่งสำคัญที่จะค้องตรวจเช็คพื้นที่ว่างด้านไ้ค้ของผู้ใช้งานก่อนการไ้งานทุกครั้ง เพื่อหลีกเลียงการหล่นไปกระแทกกับพื้นหรือสิ่งค้ขวางในกรณีทีมีการค้กิดขึ้น
 - ค้องแน้ใจว่า จุดยึดค้ออยู่ในตำแหน่งที่ถูกค้องเพื่อลดควาเสี่ยง และระยะทางของการค้
 - สายรัดน้รภัยเป็นเพียงอุปกรณ์ที่ช่วยพ้จ้งร่างกาย ในระบบขับเคลื่อนการค้เท่านั้น
 - เมื่อใช้อุปกรณ์หลายชนิดรวมกันอาจเกิดควาเสี่ยงต่อความปลอดภัยในกรณีทีอุปกรณ์ชนิดหนึ่งถูกลค้ประสิทธิภาพลงควาเสี่ยงต่อควาปลอดภัยของอุปกรณ์ชนิดอื่น
 - ลำค้ออื่น อันตรกค้ดูแลอุปกรณ์โดยหลีกเลียงการค้สัมผัสกับสารก้ค้กร่อน หรือวัสดุทีมีพื้นผิวแหลมคม
 - ผู้ใช้งานค้องมีสภาพร่างกายแข็งแรง เหมาะกับกิจกรรมในทีสูง ลำค้ออื่น การห้อยค้ออยู่ในสายรัดสะโพกเป็นเวลานานอาจมีผลทำให้เกิดการบาดเจ็บสาหัส หรืออาจถึงแก่ชีวิต
 - คู่มือการใช้งานของอุปกรณ์แต่ละชนิดที่ไ้เชื่อมค้อกับอุปกรณ์นี้ค้องปฏิบัติตามอย่างเคร่งครค้
 - อุปกรณ์ถูกส่งไปจำหน่ายยังรุ่นออกอาชมาของประเทศผู้เป็นแหล่งผลิต ตัวแทนจำหน่ายจะค้องจัดทำคู่มือการใช้งานในภาษาท้องถิ่นของประเทศทีอุปกรณ์นี้ถูกนำไปใช้งาน
 - แน้ใจว่าป้ายเครื่องหมายที่ติดบนอุปกรณ์สามารถอ่านไ้ชัดเจน
- ควรรยหลักการใช้อุปกรณ์เมื่อไ้รอ**
 ขอควรระวัง ในกิจกรรมทีมีการไ้ข้จ้งรุนแรงอาจทำให้อุปกรณ์ค้องถูกเลิกไ้ข้เมื่หลังจ้การไ้งานทีองล้งเดี่ยวทีงนี้ ขึ้นอยู่กับชนิดของการไ้งานและสภาพแวดล้อม (สภาพทีแข็งแรงหยาบ สถานที่ไกลทะเลล้งของมีคม สภาพอากาศที่รุนแรง สารเคมี) อุปกรณ์จะค้องเลิกไ้ข้เมื่อ
- ได้เคยมีการค้กรรช้จ้งอย่างรุนแรง (ถูกน้จ้ค้จ้กัค้)
 - เมื่อไม่ผ่านการตรวจเช็คสภาพ เมื่อมีข้จ้งสงสัยหรือไม่แน้ใจ
 - เมื่อไม่ทราบถึงประวัติการไ้งานมาก่อน
 - เมื่อค้กรุ่น ล้าสมัยจ้การเปลี่ยนแปลงกฏเกณฑ์มาตรฐานเทคนิค หรือ ความเข้ากันได้กับอุปกรณ์อื่น
- ทำล้เอาอุปกรณ์เพื่อหลีกเลียงการนำ้กลับมำไ้ข้อีก
- สัญลักษณ์**
- A. ในจ้กัค้ออุปกรณ์ใช้งาน - B. สภาพภูมิอากาศ ทีสามารถใช้งานไ้ - C. ขอควรระวังการไ้งาน - D. การทำควาสะอาด - E. ทำไ้แ่ง - F. การเก็บรักษา/การขนส่ง - G. การบำรุงรักษา - H. การค้ดแปลงเพิ่มเติม/การซ่อมแซม (ไม่อนุญาตให้ทำภายนอกโรงงานของ Petzl ยกเว้นส่วนทีสามารถไ้ซ้ทดแทนไ้ค้) - I. คำถ้ถามค้ค้อ**

อุปกรณ์มีการรับประกันเป็นเวลา 3 ปี

เกี่ยวกับวัตถุดิบหรือควาบกพร่องจ้การการผลิต ข้อยกเว้นจ้การรับประกัน การซ้รค้บกรรจ้การไ้งานตามปกติ ปฏิกริยาจ้การสารเคมี การปรับปรุงแก้ไขค้ดแปลง การเก็บรักษาในกฎวิธี ความเสียหายจ้อุบัติเหตุ ความประมาทเลินเล่อ การนำ้ไปใช้งานทีนอกเหนือจ้การทีอุปกรณ์ได้ออกออกแบบไว้

เรื่องหมายคำเตือน

- 1. สถานการณ์เสี่ยงทีอาจเกิดอันตรายบาดเจ็บสาหัส หรือ เสียชีวิต
- 2. มีความเสี่ยงในการเกิดอุบัติเหตุ หรือ การบาดเจ็บ
- 3. ข้อมูลสำคัญทีเกี่ยวข้องกับการทำงาน หรือ คุณสมบัติของอุปกรณ์
- 4. ความเข้ากันได้ค้อของอุปกรณ์

เรื่องหมายและข้อมูล

- a. หัวข้สำคัญของการควบคุมการผลิตของอุปกรณ์ PPEนี้ - b. ชื่อเฉพาะทีบอกถึงการผลิตผ่านมาตรฐาน CE - c. การสืบมาตรฐาน ข้อมูลแหล่งกำเนิด = หมายเลขรุ่น + หมายเลขลำดับรุ่น - d. ความแข็งแรง - e. หมายเลขลำดับ - f. ปีทีผลิต - g. วันที่ผลิต - h. ผู้ควบคุม หรือข้จ้งของผู้ตรวจเช็ค - i. ข้อมูลเพิ่มเติม - j. มาตรฐาน - k. อานคู่มือการใช้ไ้ค้อและข้จ้ง - l. การแสดงรุ่น